



T.C
AKSARAY
KARACAÖREN İLKOKULU MÜDÜRLÜĞÜ
2019-2023 STRATEJİK PLANI

İSTİKLALMARŞI

Korkma, sönmez bu şafaklarda yüzen al sancak;
Sönmeden yurdumun üstünde tüten en son ocak.
O benim milletimin yıldızıdır, parlayacak;
O benimdir, o benim milletimindir ancak.

Çatma, kurban olayım, çehreni ey nazlı hilal!
Kahraman ırkıma bir gül! Ne bu şiddet, bu celal?
Sana olmaz dökülen kanlarımız sonra helal...
Hakkıdır Hakk'a tapan milletimin istiklal!

Ben ezelden beridir hür yaşadım, hür yaşarım.
Hangi çılgın bana zincir vuracakmış? Şaşarım!
Kükremiş sel gibiyim, bendimi çiğner, aşarım.
Yırtarım dağları, enginlere sığmam taşarım.

Garbın afakını sarmışsa çelik zırhlı duvar,
Benim iman dolu göğsüm gibi serhaddim var.
Ulusun, korkma! Nasıl böyle bir imanı boğar,
"Medeniyet!" dediğin tek dişi kalmış canavar?

Arkadaş! Yurduma alçakları uğratma sakın.
Siper et gövdeni, dursun bu hayasızca akın.
Doğacaktır sana va'dettiği günler Hakk'ın...
Kim bilir, belki yarın, belki yarından da yakın.

Bastığın yerleri "toprak!" diyerek geçme, tanı:
Düşün altındaki binlerce kefensiz yatanı.
Sen şehit oğlusun, incitme, yazıktır atanı:
Verme, dünyaları alsan da, bu cennet vatanı.

Kim bu cennet vatanın uğruna olmaz ki feda?
Şüheda fışkıracak toprağı sıksan, şühedal!
Canı, cananı bütün varımı alsın da Huda,
Etmesin tek vatanımdan beni dünyada cüda.

Ruhumun senden, İlahi, şudur ancak emeli:
Değmesin mabedimin göğsüne namahrem eli.
Bu ezanlar ezanlar-ki şahadetleri dinin temeli
Ebedi yurdumun üstünde benim inlemeli.

O zaman vecd ile bin secde eder-varsa-taşım,
Her cerihamdan, İlahi, boşanıp kanlı yaşım,
Fışkırır ruh-ı mücerred gibi yerden na'sım;
O zaman yükselerek arşa değer belki başım.

Dalgalan sen de şafaklar gibi ey şanlı hilal!
Olsun artık dökülen kanlarımın hepsi helal!
Ebediyen sana yok, ırkıma yok izmihlal:
Hakkıdır, hür yaşamış bayrağımın hürriyet;
Hakkıdır, Hakk'a tapan, milletimin istiklal!

Mehmet AKİF ERSOY

*Öğretmenler;
Yeni Nesil Sizin
Eseriniz Olacaktır.*

H. Atatürk



GENÇLİĞE HİTABE

Ey Türk gençliği! Birinci vazifen, Türk İstiklalini, Türk cumhuriyetini, ilelebet, muhafaza ve müdafaa etmektir.

Mevcudiyetinin ve istikbalinin yegane temeli budur. Bu temel, senin, en kıymetli hazinendir. İstikbalde dahi, seni, bu hazineden, mahrum etmek isteyecek, dahili ve harici, bedhahların olacaktır. Bir gün, istiklal ve cumhuriyeti müdafaa mecburiyetine düşersen, vazifeye atılmak için, içinde bulunacağın vaziyetin imkan ve şartlarını düşünmeyeceksin! Bu imkan ve şart, çok namüsaıt bir mahiyette tezahür edebilir. İstiklal ve cumhuriyetine kastedecek düşmanlar, bütün dünyada emsalî görülmemiş bir galibiyetin mümessili olabilirler. Cebren ve hile ile aziz vatanın, bütün kaleleri zapt edilmiş, bütün tersanelerine girilmiş, bütün ordular dağıtılmış ve memleketin her köşesi bilfiil işgal edilmiş olabilir. Bütün bu şartlardan daha elim ve daha vahim olmak üzere, memleketin dahilinde, iktidara sahip olanlar gafflet ve dalalet ve hatta hıyanet içinde bulunabilirler. Hatta bu iktidar sahipleri şahsi menfaatlerini, müstevlerin siyasi emelleriyle tevhit edebilirler. Millet, fakr u zaruret içinde harap ve bitap düşmüş olabilir.

Ey Türk istikbalinin evladı! İşte, bu ahval ve şartlar içinde dahi, vazifen; Türk istiklal ve cumhuriyetini kurtarmaktır! Muhtaç olduğun kudret, damarlarındaki asil kanda, mevcuttur!

H. Atatürk



Bu çalışma okulumuzun kurumsallaştığının bir göstergesi niteliğindedir. Kuruma yeni gelen arkadaşların; bu plan sayesinde kurumun görev ve sorumluluklarını, vizyonunu, değerlerini, zayıf ve güçlü yanlarını kısa sürede ve en doğru şekilde, tanımış olacaktır.

Kurumsallaşma, her işin amacı, aracı ve zamanının olduğunun bilinmesi yani bu işi ben şu araçla şu amaç için şu zamanda şu hedefe ulaşmak için yapmalıyım demektir. Örneğin öğrenme gücü çeken bir öğrenci çeşitli tanıma sorularıyla tanınmalı, bu tanımadaki amacın öğrencinin öğrenmesindeki belli güçlükleri tanımak ve öğrencinin kendisine, ailesine, devletine yararlı bir birey haline getirmek olduğu işin başında belirlenmelidir.

Karacaören İlkokulu Stratejik Planı (2015-2019)'da hedeflenen amaç ve hedeflere ulaşmamızda, okulumuzun gelişim ve kurumsallaşma sürecinde önemli katkılar sağlayacağına inanmaktayız.

Okulumuz, daha iyi bir eğitim seviyesine ulaşmak düşüncesiyle Sürekli yenilenmeyi ve kalite kültürünü kendisine ilke edinmeyi amaçlamaktadır. Kalite kültürü oluşturmak için eğitim ve öğretim başta olmak üzere insan kaynakları ve kurumsallaşma, sosyal faaliyetler, alt yapı, toplumla ilişkiler ve kurumlar arası ilişkileri kapsayan 2015-2019 stratejik planı hazırlanmıştır.

Planın hazırlanmasında emeği geçen herkese çok teşekkür ederim.

Yasin BAYLAK
Okul Müdürü

İçindekiler

| | |
|---|-----------|
| SUNUŞ..... | 3 |
| İÇİNDEKİLER..... | 4 |
| BÖLÜM I: GİRİŞ VE PLAN HAZIRLIK SÜRECİ..... | 5 |
| BÖLÜM II: DURUM ANALİZİ..... | 6 |
| OKULUN KISA TANITIMI | 6 |
| OKULUN MEVCUT DURUMU: TEMEL İSTATİSTİKLER..... | 7 |
| PAYDAŞ ANALİZİ..... | 12 |
| GZFT (GÜÇLÜ, ZAYIF, FIRSAT, TEHDİT) ANALİZİ..... | 14 |
| GELİŞİM VE SORUN ALANLARI..... | 16 |
| BÖLÜM III: MİSYON, VİZYON VE TEMEL DEĞERLER..... | 19 |
| MİSYONUMUZ | 19 |
| VİZYONUMUZ | 19 |
| TEMEL DEĞERLERİMİZ | 19 |
| BÖLÜM IV: AMAÇ, HEDEF VE EYLEMLER..... | 21 |
| TEMA I: EĞİTİM VE ÖĞRETİME ERİŞİM..... | 21 |
| TEMA II: EĞİTİM VE ÖĞRETİMDE KALİTENİN ARTIRILMASI..... | 24 |
| TEMA III: KURUMSAL KAPASİTE..... | 28 |
| V. BÖLÜM: MALİYETLENDİRME..... | 32 |
| EKLER:..... | 34 |



BÖLÜM I: GİRİŞ ve PLAN HAZIRLIK SÜRECİ

2019-2023 dönemi stratejik plan hazırlanması süreci Üst Kurul ve Stratejik Plan Ekibinin oluşturulması ile başlamıştır. Ekip tarafından oluşturulan çalışma takvimi kapsamında ilk aşamada durum analizi çalışmaları yapılmış ve durum analizi aşamasında paydaşlarımızın plan sürecine aktif katılımını sağlamak üzere paydaş anketi, toplantı ve görüşmeler yapılmıştır.

Durum analizinin ardından geleceğe yönelim bölümüne geçilerek okulumuzun amaç, hedef, gösterge ve eylemleri belirlenmiştir. Çalışmaları yürüten ekip ve kurul bilgileri altta verilmiştir.

STRATEJİK PLAN ÜST KURULU

| Üst Kurul Bilgileri | | Ekip Bilgileri | |
|---------------------|--|-------------------|------------------|
| Adı Soyadı | Unvanı | Adı Soyadı | Unvanı |
| Yasin BAYLAK | OKUL MÜDÜRÜ | Mustafa DEMİR | MÜDÜR YARDIMCISI |
| Mustafa DEMİR | MÜDÜR YARDIMCISI | Özge ÇATAK | ÖĞRETMEN |
| Melek SARGIN | OKUL AİLE BİRLİĞİ BAŞKANI | Tuğba AKDEMİR | ÖĞRETMEN |
| Gülnaz TUNÇ | OKUL AİLE BİRLİĞİ YÖNETİM KURULU ÜYESİ | Neslihan YILDIRIM | ÖĞRETMEN |
| | | İmran SAPMAZLI | ÖĞRETMEN |
| | | Fadimana TUNÇ | GÖNÜLLÜ VELİ |

BÖLÜM II: DURUM ANALİZİ

Durum analizi bölümünde okulumuzun mevcut durumu ortaya konularak neredeyiz sorusuna yanıt bulunmaya çalışılmıştır.

Bu kapsamda okulumuzun kısa tanıtımı, okul künyesi ve temel istatistikleri, paydaş analizi ve görüşleri ile okulumuzun Güçlü Zayıf Fırsat ve Tehditlerinin (GZFT) ele alındığı analize yer verilmiştir.

Okulun Kısa Tanıtımı

Karacaören İlkokulu ilk olarak 1958 yılında üç derslik olarak yapılmıştır. İsmi bulunduğu yerleşim yerinden almaktadır. Okulumuz 1998 yılında ek beş derslik daha yapılmasıyla Karacaören İlköğretim Okuluna çevrilmiştir. Zorunlu sekiz yıllık eğitimden dolayı, bir süre böyle devam etmiştir. 2009 yılında sekiz derslikli ek bina yapılmasıyla 1958 yılında yapılan üç derslik kullanılamaz olmuştur. Okulumuz 1998 ve 2009 yılında derslikleri eski binaya 250 metre mesafede başka bir alandadır. 2010 yılında yapılan 12 derslikli yeni binamız eğitim öğretime dâhil olmuştur. Eski üç derslik 2010 yılında köy muhtarlığına devredilmiştir. 2012-2013 eğitim öğretim yılında 4+4+4 eğitim sistemine geçilmesi ile sekiz derslikli bina ortaokul olarak 12 derslikli yeni bina ilkokul olarak ayrı ayrı eğitim kurumları olarak eğitim faaliyetlerini sürdürmektedir.



Okulun Mevcut Durumu: Temel İstatistikler

Okul Künyesi

Okulumuzun temel girdilerine ilişkin bilgiler altta yer alan okul künyesine ilişkin tabloda yer almaktadır.

Temel Bilgiler Tablosu- Okul Künyesi

| | | | | | |
|--|---------------------------|---|---|--------|----|
| İli: AKSARAY | | İlçesi: Merkez | | | |
| Adres: | Karacaören Köyü / Aksaray | Coğrafi Konum (link)*: | https://goo.gl/maps/TvP99Tvces12 | | |
| Telefon Numarası: | 382 247 6075 | Faks Numarası: | | | |
| e- Posta Adresi: | 703820@meb.k12.tr | Web sayfası adresi: | http://karacaoren68_.meb.k12.tr/ | | |
| Kurum Kodu: | 703820 | Öğretim Şekli: | Normal | | |
| Okulun Hizmete Giriş Tarihi: | 2010 | Toplam Çalışan Sayısı | 13 | | |
| Öğrenci Sayısı: | Kız | 102 | Öğretmen Sayısı | Kadın | 8 |
| | Erkek | 90 | | Erkek | 2 |
| | Toplam | 192 | | Toplam | 10 |
| Derslik Başına Düşen Öğrenci Sayısı | 19 | Şube Başına Düşen Öğrenci Sayısı | 19 | | |
| Öğretmen Başına Düşen Öğrenci Sayısı | 19 | Şube Başına 30'dan Fazla Öğrencisi Olan Şube Sayısı | 0 | | |
| Öğrenci Başına Düşen Toplam Gider Miktarı* | 0,1136 | Öğretmenlerin Kurumdaki Ortalama Görev Süresi | 5 Yıl | | |

Çalışan Bilgileri

Okulumuzun çalışanlarına ilişkin bilgiler altta yer alan tabloda belirtilmiştir.

Çalışan Bilgileri Tablosu

| Unvan* | Erkek | Kadın | Toplam |
|---------------------------------|----------|----------|-----------|
| Okul Müdürü ve Müdür Yardımcısı | 2 | 0 | 2 |
| Sınıf Öğretmeni | 2 | 6 | 8 |
| Branş Öğretmeni | 2 | 0 | 2 |
| Rehber Öğretmen | 0 | 0 | 0 |
| Okul Öncesi Öğretmeni | 0 | 2 | 2 |
| Yardımcı Personel | 0 | 1 | 1 |
| Güvenlik Personeli | 0 | 0 | 0 |
| Toplam Çalışan Sayıları | 6 | 9 | 15 |

Okulumuz Bina ve Alanları

Okulumuzun binası ile açık ve kapalı alanlarına ilişkin temel bilgiler altta yer almaktadır.

Okul Yerleşkesine İlişkin Bilgiler

| Okul Bölümleri * | Zemin + | Özel Alanlar | Var | Yok |
|--|----------------|-------------------------|------------|------------|
| Okul Kat Sayısı | 1 | Çok Amaçlı Salon | | X |
| Derslik Sayısı | 11 | Çok Amaçlı Saha | | X |
| Derslik Alanları (m2) | 50 | Kütüphane | | X |
| Kullanılan Derslik Sayısı | 10 | Fen Laboratuvarı | | X |
| Şube Sayısı | 10 | Bilgisayar Laboratuvarı | | X |
| İdari Odaların Alanı (m2) | 63 | İş Atölyesi | | X |
| Öğretmenler Odası (m2) | 50 | Beceri Atölyesi | | X |
| Okul Oturum Alanı (m2) | 2530 | Pansiyon | | X |
| Okul Bahçesi (Açık Alan)(m2) | 1850 | | | |
| Okul Kapalı Alan (m2) | 680 | | | |
| Sanatsal, bilimsel ve sportif amaçlı toplam alan (m ²) | X | | | |
| Kantin (m2) | X | | | |
| Tuvalet Sayısı | 18 | | | |
| Diğer (.....) | | | | |

Sınıf ve Öğrenci Bilgileri

Okulumuzda yer alan sınıfların öğrenci sayıları alttaki tabloda verilmiştir.

| SINIFI | Kız | Erkek | Toplam | SINIFI | Kız | Erkek | Toplam |
|---------------|-----|-------|---------------|---------------|-----|-------|---------------|
|---------------|-----|-------|---------------|---------------|-----|-------|---------------|

| | | | | | | | |
|-------------|----|----|----|-------------|----|----|----|
| Anasınıfı A | 8 | 6 | 14 | Anasınıfı B | 6 | 8 | 14 |
| 1/A | 11 | 11 | 22 | 1/B | 10 | 10 | 20 |
| 2/A | 12 | 9 | 21 | 2/B | 13 | 9 | 22 |
| 3/A | 7 | 13 | 20 | 3/B | 7 | 12 | 19 |
| 4/A | 14 | 6 | 20 | 4/B | 15 | 5 | 20 |

*Sınıf sayısına göre istenildiği kadar satır eklenebilir.

Donanım ve Teknolojik Kaynaklarımız

Teknolojik kaynaklar başta olmak üzere okulumuzda bulunan çalışır durumdaki donanım malzemesine ilişkin bilgiye alttaki tabloda yer verilmiştir.

Teknolojik Kaynaklar Tablosu

| | | | |
|-------------------------------|---|--------------------------|---|
| Akıllı Tahta Sayısı | 0 | TV Sayısı | 2 |
| Masaüstü Bilgisayar Sayısı | 7 | Yazıcı Sayısı | 3 |
| Taşınabilir Bilgisayar Sayısı | 0 | Fotokopi Makinası Sayısı | 2 |

| | | | |
|--------------------|---|------------------------|--|
| Projeksiyon Sayısı | 5 | İnternet Bağlantı Hızı | |
|--------------------|---|------------------------|--|

Gelir ve Gider Bilgisi

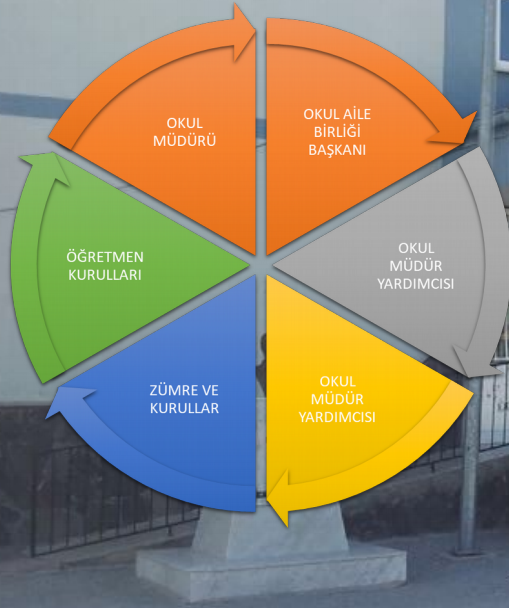
Okulumuzun genel bütçe ödenekleri, okul aile birliği gelirleri ve diğer katkılarda dâhil olmak üzere gelir ve giderlerine ilişkin son iki yıl gerçekleşme bilgileri alttaki tabloda verilmiştir.

| Yıllar | Gelir Miktarı | Gider Miktarı |
|--------|---------------|---------------|
| 2016 | 12575 | |
| 2017 | 14262 | |



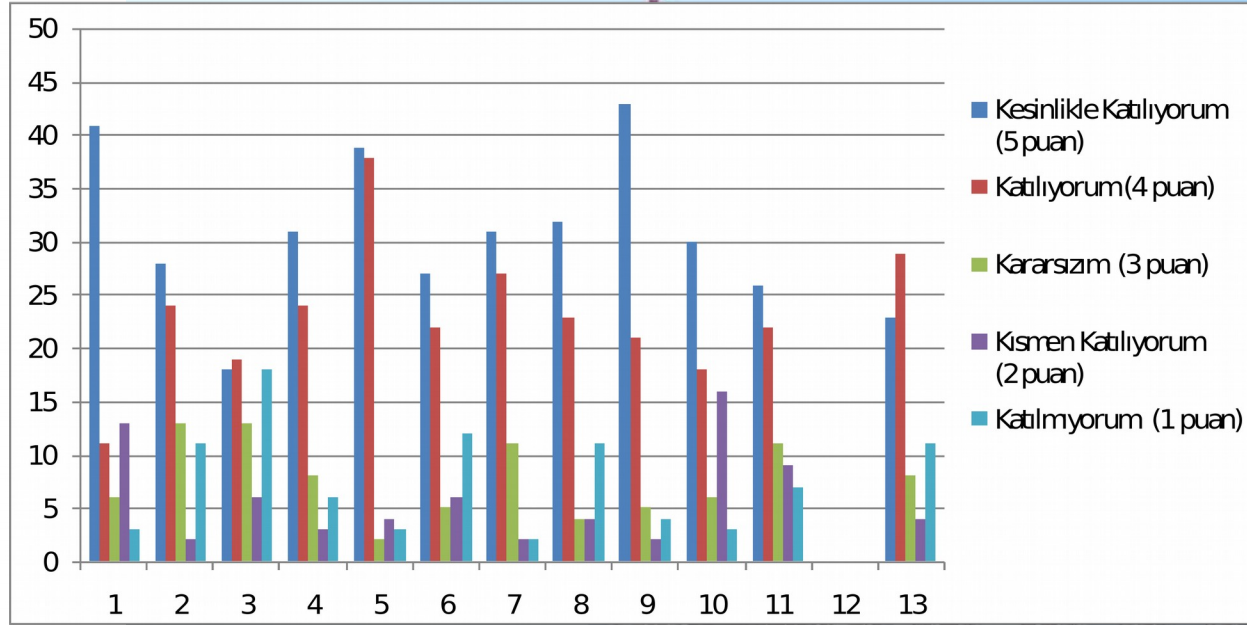
PAYDAŞ ANALİZİ

Kurumumuzun temel paydaşları öğrenci, veli ve öğretmen olmakla birlikte eğitimin dışsal etkisi nedeniyle okul çevresinde etkileşim içinde olunan geniş bir paydaş kitlesi bulunmaktadır. Paydaşlarımızın görüşleri anket, toplantı, dilek ve istek kutuları, elektronik ortamda iletilen önerilerde dâhil olmak üzere çeşitli yöntemlerle sürekli olarak alınmaktadır.



Paydaş anketlerine ilişkin ortaya çıkan temel sonuçlara altta yer verilmiştir * :

Öğrenci Anketi Sonuçları:



Öğrenci görüş ve değerlendirmeleri anket formunda öğrencilerin yazılı ifadelerinin okulun olumlu ve olumsuz yönlerinin sınıflandırılması

Olumlu Yönlerimiz:

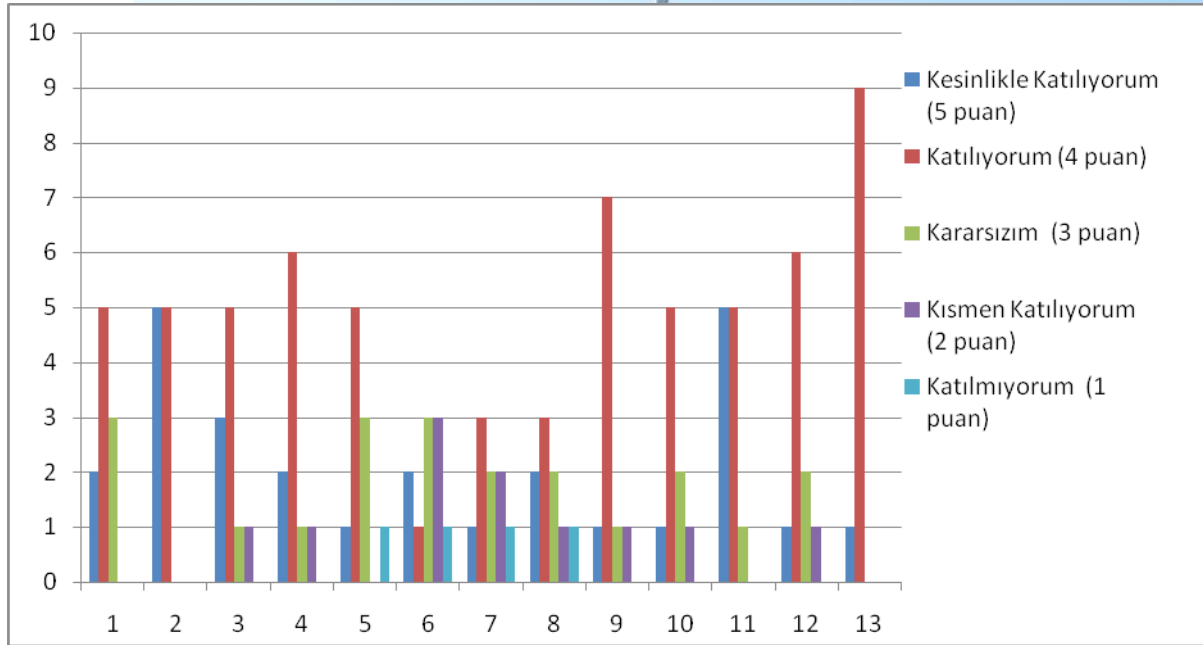
- Öğretmenlerimle ihtiyaç duyduğumda rahatlıkla görüşebilirim.
- Okul müdürü ile ihtiyaç duyduğumda rahatlıkla konuşabiliyorum.
- Okula ilettiğimiz öneri ve isteklerimiz dikkate alınır.
- Okulda kendimi güvende hissediyorum.
- Okulda öğrencilerle ilgili alınan kararlarda bizlerin görüşleri alınır.
- Öğretmenler yeniliğe açık olarak derslerin işlenişinde çeşitli yöntemler kullanmaktadır.
- Derslerde konuya göre uygun araç gereçler kullanılmaktadır.
- Teneffüslerde ihtiyaçlarımı giderebiliyorum.
- Okulun içi ve dışı temizdir.
- Okulun binası ve diğer fiziki mekânlar yeterlidir.
- Okul kantininde satılan mâlzemeler sağlıklı ve güvenlidir.
- Okulumuzda yeterli miktarda sanatsal ve kültürel faaliyetler düzenlenmektedir.

Olumsuz Yönlerimiz:

- Okulun rehberlik servisinin olmaması.



Öğretmen Anketi Sonuçları:



Öğretmen görüş ve değerlendirmeleri anket formunda öğrencilerin yazılı ifadelerinin okulun olumlu ve olumsuz yönlerinin sınıflandırılması

Olumlu Yönlerimiz

Okulumuzda alınan kararlar, çalışanların katılımıyla alınır.

Kurumdaki tüm duyurular çalışanlara zamanında iletilir.

Her türlü ödüllendirmede adil olma, tarafsızlık ve objektiflik esastır.

Kendimi, okulun değerli bir üyesi olarak görürüm.

Çalıştığım okul bana kendimi geliştirme imkânı tanımaktadır.

Okulda çalışanlara yönelik sosyal ve kültürel faaliyetler düzenlenir.

Okulda öğretmenler arasında ayırım yapılmamaktadır.

Okulumuzda yerelde ve toplum üzerinde olumlu etki bırakacak çalışmalar yapmaktadır.

Yöneticilerimiz, yaratıcı ve yenilikçi düşüncelerin üretilmesini teşvik etmektedir.

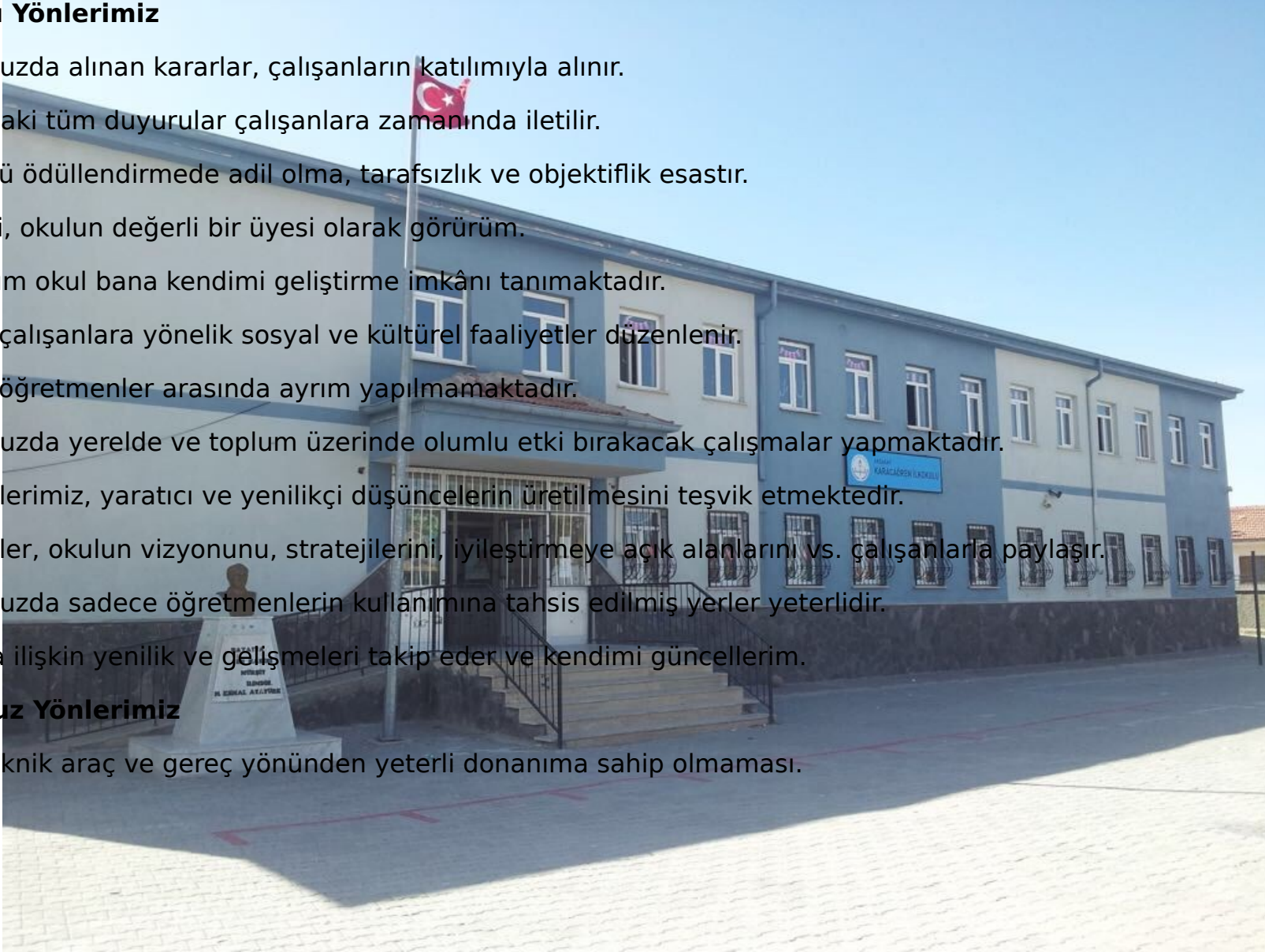
Yöneticiler, okulun vizyonunu, stratejilerini, iyileştirmeye açık alanlarını vs. çalışanlarla paylaşır.

Okulumuzda sadece öğretmenlerin kullanımına tahsis edilmiş yerler yeterlidir.

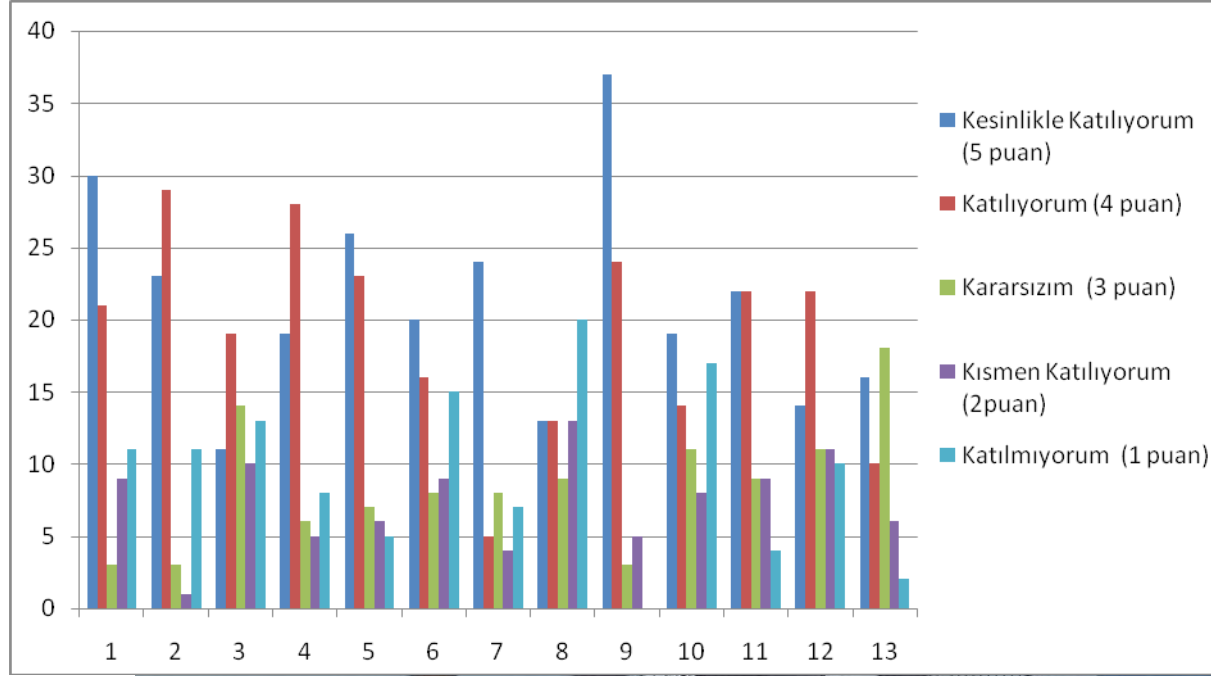
Alanıma ilişkin yenilik ve gelişmeleri takip eder ve kendimi güncellerim.

Olumsuz Yönlerimiz

Okul, teknik araç ve gereç yönünden yeterli donanıma sahip olmaması.



Veli Anketi Sonuçları:



Veli görüş ve değerlendirmeleri anket formunda öğrencilerin yazılı ifadelerinin okulun olumlu ve olumsuz yönlerinin sınıflandırılması

Olumlu Yönlerimiz:

İhtiyaç duyduğumda okul çalışanlarıyla rahatlıkla görüşebiliyorum.

Bizi ilgilendiren okul duyurularını zamanında öğreniyorum.

Okula ilettiğim istek ve şikâyetlerim dikkate alınıyor.

Öğretmenler yeniliğe açık olarak derslerin işlenişinde çeşitli yöntemler kullanmaktadır.

Okulda yabancı kişilere karşı güvenlik önlemleri alınmaktadır.

Okulda bizleri ilgilendiren kararlarda görüşlerimiz dikkate alınır.

E-Okul Veli Bilgilendirme Sistemi ile okulun internet sayfasını düzenli olarak takip ediyorum.

Çocuğumun okulunu sevdiğini ve öğretmenleriyle iyi anlaştığını düşünüyorum.

Okul, teknik araç ve gereç yönünden yeterli donanımına sahiptir.

Okul her zaman temiz ve bakımlıdır.

Okulun binası ve diğer fiziki mekânlar yeterlidir.



Okulumuzda yeterli miktarda sanatsal ve kültürel faaliyetler düzenlenmektedir.

Okulumuza iletilen şikâyetler ve istekler dikkate alınmaktadır.

Olumsuz Yönlerimiz :

Okulumuzda yeterli miktarda kültürel ve sanatsal faaliyetler düzenlenmemektedir.

Öğrencilerimize ilgili konularda gerekli rehberlik hizmeti verilmemektedir.



GZFT (Güçlü, Zayıf, Fırsat, Tehdit) Analizi *

Okulumuzun temel istatistiklerinde verilen okul künyesi, çalışan bilgileri, bina bilgileri, teknolojik kaynak bilgileri ve gelir gider bilgileri ile paydaş anketleri sonucunda ortaya çıkan sorun ve gelişime açık alanlar iç ve dış faktör olarak değerlendirilerek GZFT tablosunda belirtilmiştir. Dolayısıyla olguyu belirten istatistikler ile algıyı ölçen anketlerden çıkan sonuçlar tek bir analizde birleştirilmiştir.

Kurumun güçlü ve zayıf yönleri donanım, malzeme, çalışan, iş yapma becerisi, kurumsal iletişim gibi çok çeşitli alanlarda kendisinden kaynaklı olan güçlülükleri ve zayıflıkları ifade etmektedir ve ayrımda temel olarak okul müdürü/müdürlüğü kapsamında bakılarak iç faktör ve dış faktör ayrımı yapılmıştır.

İçsel Faktörler *

Güçlü Yönler

| | |
|--------------------|--|
| Öğrenciler | Öğrencilerin kullanımına ve sosyalleşmesine yönelik çok sayıda sosyal, kültürel, sanatsal imkânların bulunması |
| Çalışanlar | Kurum yöneticilerinin deneyimli ve işbirliğine yatkın olması |
| Veliler | Düzenli eğitim ve etkinlikler etkin katılım |
| Bina ve Yerleşke | Bilişim altyapısının olması ve kullanılması |
| Donanım | Güvenlik kameralarının olması |
| Bütçe | Azami ihtiyaçların temininin kolay olması |
| Yönetim Süreçleri | Kurum yöneticilerinin deneyimli ve işbirliğine yatkın olması |
| İletişim Süreçleri | Güçlü ve köklü bir yapıya sahip olması |

Zayıf Yönler

| | |
|------------|--------------------------------|
| Öğrenciler | Okuma alışkanlığının az olması |
|------------|--------------------------------|

| | |
|--------------------|---|
| Çalışanlar | Girişimcilik, araştırma vb. potansiyelinin etkin olarak kullanılamaması |
| Veliler | Veli- okul işbirliğinin istenilen düzeyde olmaması |
| Bina ve Yerleşke | Sosyal faaliyetleri güçlendirecek alanın yeterli olmaması |
| Donanım | Eğitim materyallerinin yeterince güncel olmaması |
| Bütçe | Veli- okul işbirliğinin istenilen düzeyde olmaması |
| Yönetim Süreçleri | Okulumuzda rehber öğretmenin olmaması. |
| İletişim Süreçleri | Yanlış anlaşılmalara üzerinde çok durulması (Tüm paydaşlar) |

Dışsal Faktörler *

Fırsatlar

| | |
|---------------|---|
| Politik | Girişimcilik konusunda farkındalığın artması |
| Sosyolojik | Okul ve çevresinin kalkınmasını sağlamaya yönelik projelerin teşvik edilip yaygınlaştırılması |
| Teknolojik | Proje ve bilimsel etkinliklerin çeşitliliğinin artması, |
| Mevzuat-Yasal | MEB'in kalite ve misyon farklılaşması konusundaki yeni düzenlemeleri |
| Ekolojik | Bulduğumuz ortamın gezi gözleme açık olması |

Tehditler

| | |
|------------|--|
| Politik | Eğitim politikalarında yaşanan değişimlerin eğitim kalitesini olumsuz etkilemesi |
| Ekonomik | Veli potansiyelinin ekonomik düzeyinin yeterli düzeyde olmaması |
| Sosyolojik | Okul-veli -öğrenci işbirliklerinin yeterli düzeyde olmaması |



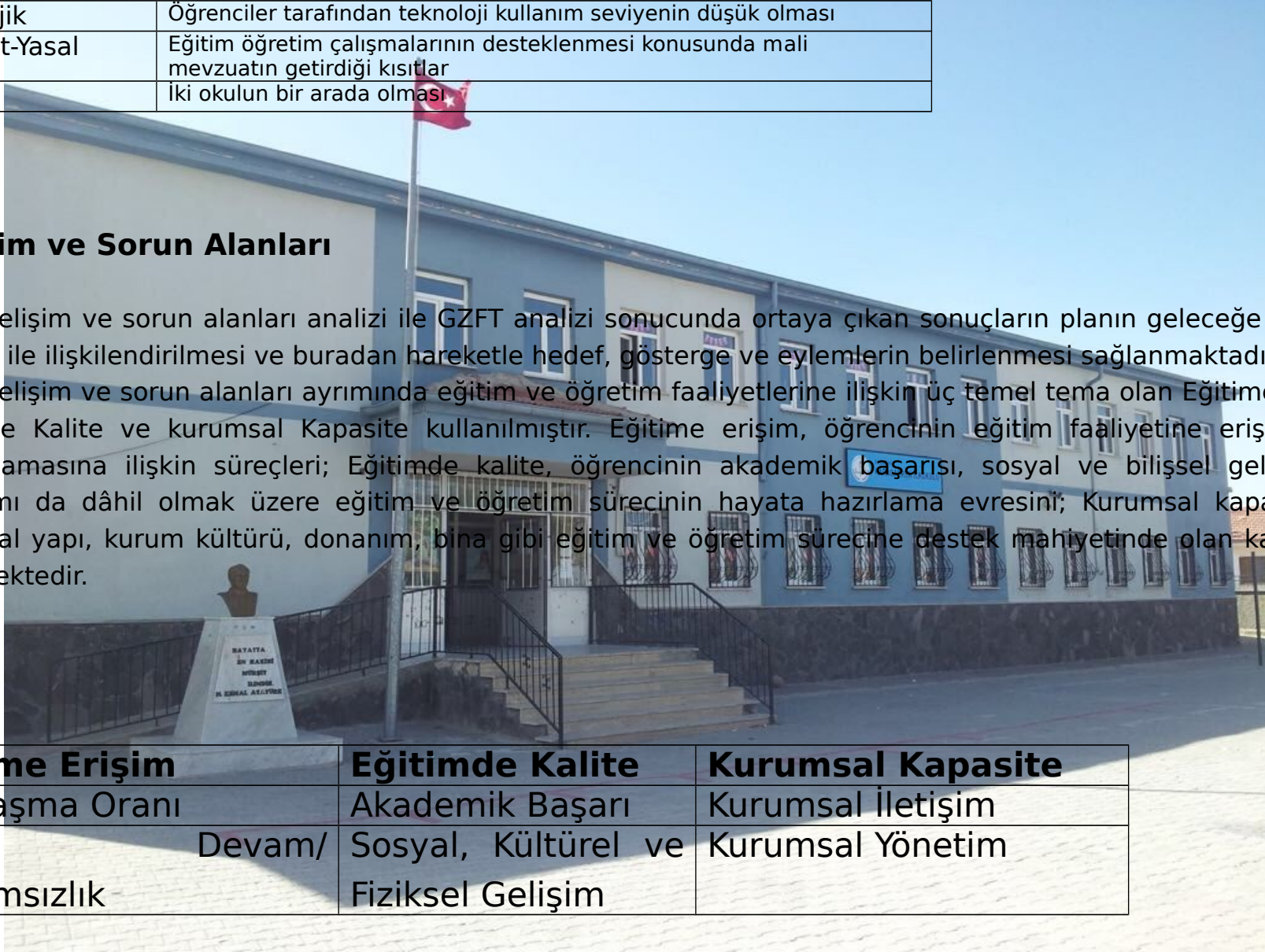
| | |
|---------------|---|
| Teknolojik | Öğrenciler tarafından teknoloji kullanım seviyenin düşük olması |
| Mevzuat-Yasal | Eğitim öğretim çalışmalarının desteklenmesi konusunda mali mevzuatın getirdiği kısıtlar |
| Ekolojik | İki okulun bir arada olması |

Gelişim ve Sorun Alanları

Gelişim ve sorun alanları analizi ile GZFT analizi sonucunda ortaya çıkan sonuçların planın geleceğe yönelim bölümü ile ilişkilendirilmesi ve buradan hareketle hedef, gösterge ve eylemlerin belirlenmesi sağlanmaktadır.

Gelişim ve sorun alanları ayırımında eğitim ve öğretim faaliyetlerine ilişkin üç temel tema olan Eğitime Erişim, Eğitimde Kalite ve kurumsal Kapasite kullanılmıştır. Eğitime erişim, öğrencinin eğitim faaliyetine erişmesi ve tamamlamasına ilişkin süreçleri; Eğitimde kalite, öğrencinin akademik başarısı, sosyal ve bilişsel gelişimi ve istihdamı da dâhil olmak üzere eğitim ve öğretim sürecinin hayata hazırlama evresini; Kurumsal kapasite ise kurumsal yapı, kurum kültürü, donanım, bina gibi eğitim ve öğretim sürecine destek mahiyetinde olan kapasiteyi belirtmektedir.

| Eğitime Erişim | Eğitimde Kalite | Kurumsal Kapasite |
|-----------------------------|---|--------------------------|
| Okullaşma Oranı | Akademik Başarı | Kurumsal İletişim |
| Okula Devam/ Devamsızlık | Sosyal, Kültürel ve Fiziksel Gelişim | Kurumsal Yönetim |



| | | | |
|-----------------------------|--------------------|--|--|
| Okula Oryantasyon | Uyum, | Sınıf Tekrarı | Bina ve Yerleşke |
| Özel Eğitime Duyan Bireyler | İhtiyaç | İstihdam Edilebilirlik ve Yönlendirme | Donanım |
| Yabancı Öğrenciler | Hayat boyu Öğrenme | Öğretim Yöntemleri Ders araç gereçleri | Temizlik, Hijyen İş Güvenliği, Okul Güvenliği Taşıma ve servis |

Gelişim ve sorun alanlarına ilişkin GZFT analizinden yola çıkılarak saptamalar yapılırken yukarıdaki tabloda yer alan ayırmda belirtilen temel sorun alanlarına dikkat edilmesi gerekmektedir.

Gelişim ve Sorun Alanlarımız

| 1.TEMA: EĞİTİM VE ÖĞRETİME ERİŞİM | |
|--|--|
| 1 | Öğrencilerin başarı seviyesini yükseltmek ve okulun araç- gereç eksiğini gidermek. |
| 2 | Öğrencilerin hazır bulunuşluk seviyelerini yükseltmek. |
| 3 | Bağımsız iş yapabilen öğrenciler yetiştirmek. |
| 4 | Öğrencilerin derslere etkin katılımını sağlamak. |
| 5 | Eksik eğitim malzemeleri konusunda destek bulmak |

| | |
|---|---|
| 6 | Ders konularını somutlaştırıcı materyal hazırlamak. |
|---|---|

2.TEMA: EĞİTİM VE ÖĞRETİMDE KALİTE

| | |
|---|--|
| 1 | Okul -veli ilişkisini geliştirerek velilerin okul ve öğrencilere katkısını arttırmak. |
| 2 | Sosyal, Kültürel ve Fiziksel Gelişim / Eğitim öğretim sürecinde sanatsal, sportif ve kültürel faaliyetlerin yetersizliği |
| 3 | Velilerin öğrencilere yararlı olabileceği yolları göstermek. |
| 4 | Okulun ihtiyaçları konusunda velilerin ilgisini artırmak. |
| 5 | Rehberlik / Eğitsel, mesleki ve kişisel rehberlik hizmetleri |

3.TEMA: KURUMSAL KAPASİTE

| | |
|---|--|
| 1 | Kaliteli bir eğitim öğretim ortamı için okulun fiziki yapısını düzenlemek. |
| 2 | Okulun dış görünüşü (duvarların boyanması, bahçe düzeni vb.) eksikliklerini gidermek. |
| 3 | Sınıfı eğitim-öğretime uygun bir şekilde yeniden düzenlemek. |
| 4 | Kurumsal Yapı / Okul ve kurumların sosyal, kültürel, sanatsal ve sportif faaliyet alanlarının yetersizliği |
| 5 | Kurumsal Yapı / Okullardaki fiziki durumun özel eğitime gereksinim duyan öğrencilere uygunluğu |



BÖLÜM III: MİSYON, VİZYON VE TEMEL DEĞERLER

Okul Müdürlüğümüzün Misyon, vizyon, temel ilke ve değerlerinin oluşturulması kapsamında öğretmenlerimiz, öğrencilerimiz, velilerimiz, çalışanlarımız ve diğer paydaşlarımızdan alınan görüşler, sonucunda stratejik plan hazırlama ekibi tarafından oluşturulan Misyon, Vizyon, Temel Değerler; Okulumuz üst kurulana sunulmuş ve üst kurul tarafından onaylanmıştır.

MİSYONUMUZ *:

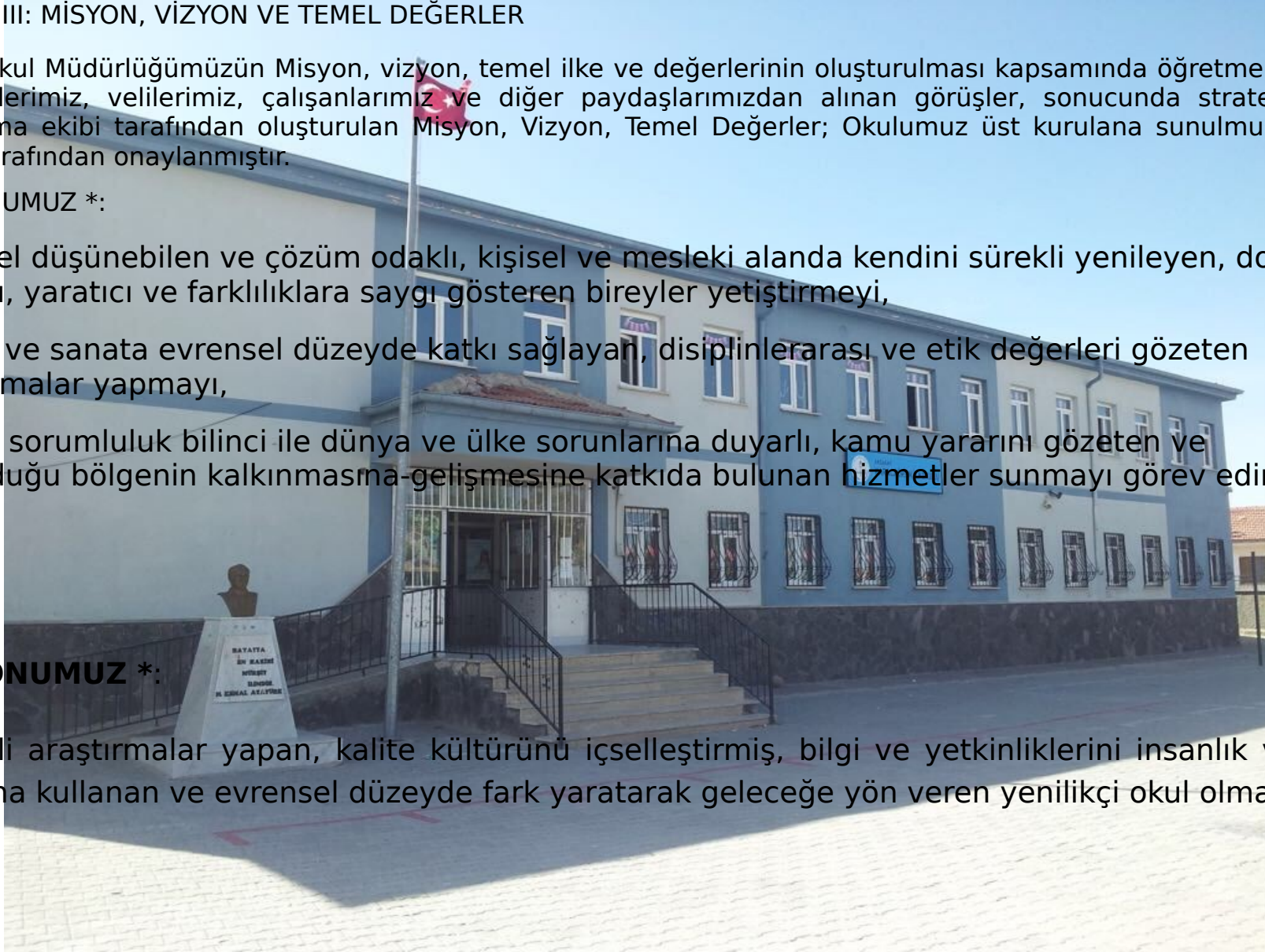
Eleştirel düşünebilen ve çözüm odaklı, kişisel ve mesleki alanda kendini sürekli yenileyen, doğaya duyarlı, yaratıcı ve farklılıklara saygı gösteren bireyler yetiştirmeyi,

Bilime ve sanata evrensel düzeyde katkı sağlayan, disiplinlerarası ve etik değerleri gözeterek araştırmalar yapmayı,

Sosyal sorumluluk bilinci ile dünya ve ülke sorunlarına duyarlı, kamu yararını gözeterek ve bulunduğu bölgenin kalkınmasına-gelişmesine katkıda bulunan hizmetler sunmayı görev edinmiştir.

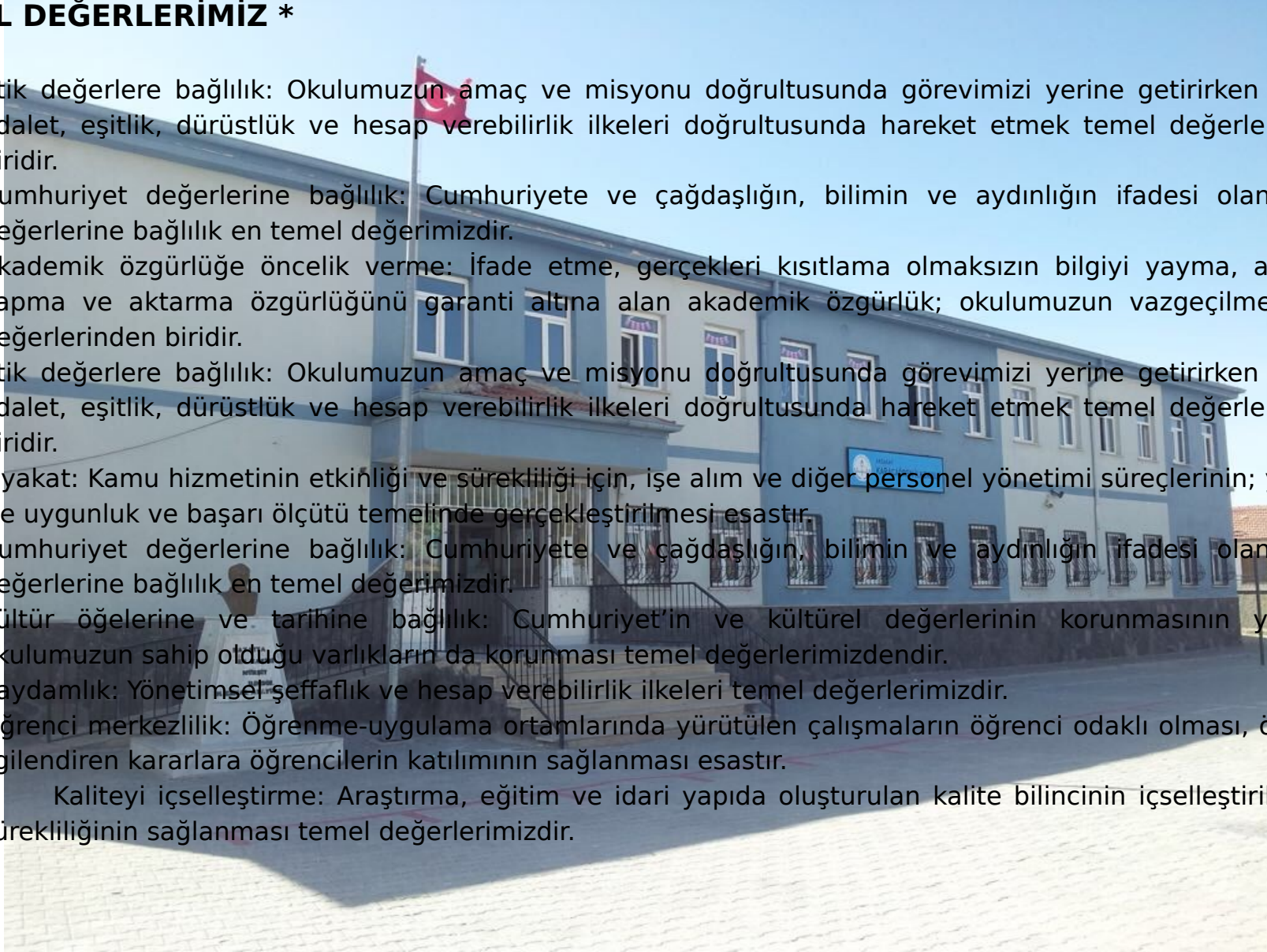
VİZYONUMUZ *:

Nitelikli araştırmalar yapan, kalite kültürünü içselleştirmiş, bilgi ve yetkinliklerini insanlık ve ülke yararına kullanan ve evrensel düzeyde fark yaratarak geleceğe yön veren yenilikçi okul olmaktır.



TEMEL DEĞERLERİMİZ *

- 1) Etik değerlere bağlılık: Okulumuzun amaç ve misyonu doğrultusunda görevimizi yerine getirirken yasallık, adalet, eşitlik, dürüstlük ve hesap verebilirlik ilkeleri doğrultusunda hareket etmek temel değerlerimizden biridir.
- 2) Cumhuriyet değerlerine bağlılık: Cumhuriyete ve çağdaşlığın, bilimin ve aydınlığın ifadesi olan kurucu değerlerine bağlılık en temel değerimizdir.
- 3) Akademik özgürlüğe öncelik verme: İfade etme, gerçekleri kısıtlama olmaksızın bilgiyi yayma, araştırma yapma ve aktarma özgürlüğünü garanti altına alan akademik özgürlük; okulumuzun vazgeçilmez temel değerlerinden biridir.
- 4) Etik değerlere bağlılık: Okulumuzun amaç ve misyonu doğrultusunda görevimizi yerine getirirken yasallık, adalet, eşitlik, dürüstlük ve hesap verebilirlik ilkeleri doğrultusunda hareket etmek temel değerlerimizden biridir.
- 5) Liyakat: Kamu hizmetinin etkinliği ve sürekliliği için, işe alım ve diğer personel yönetimi süreçlerinin; yetenek, işe uygunluk ve başarı ölçütü temelinde gerçekleştirilmesi esastır.
- 6) Cumhuriyet değerlerine bağlılık: Cumhuriyete ve çağdaşlığın, bilimin ve aydınlığın ifadesi olan kurucu değerlerine bağlılık en temel değerimizdir.
- 7) Kültür öğelerine ve tarihine bağlılık: Cumhuriyet'in ve kültürel değerlerinin korunmasının yanı sıra okulumuzun sahip olduğu varlıkların da korunması temel değerlerimizdendir.
- 8) Saydamlık: Yönetimsel şeffaflık ve hesap verebilirlik ilkeleri temel değerlerimizdir.
- 9) Öğrenci merkezlilik: Öğrenme-uygulama ortamlarında yürütülen çalışmaların öğrenci odaklı olması, öğrenciyi ilgilendiren kararlara öğrencilerin katılımının sağlanması esastır.
- 10) Kaliteyi içselleştirme: Araştırma, eğitim ve idari yapıda oluşturulan kalite bilincinin içselleştirilmesi ve sürekliliğinin sağlanması temel değerlerimizdir.



- 11)** Katılımcılık: İyi yönetişimin vazgeçilmez unsurlarından birinin de katılımcılık olduğu bilinciyle, mali yönden planlama süreci, idari yönden karar alma süreci, kaliteli yönetim için paydaşlarla çalışma ilkesi Üniversitemiz için önemlidir.
- 12)** Ülke sorunlarına/önceliklerine duyarlı: Bilinçli ve sahip çıkılacak öncelikli unsurlara duyarlı bir toplum oluşturmak için üniversite olarak üzerimize düşen görevi yerine getirmek temel ilkelerimizdendir.



BÖLÜM IV: AMAÇ, HEDEF VE EYLEMLER

TEMA I: EĞİTİM VE ÖĞRETİME ERİŞİM

Eğitim ve öğretime erişim okullaşma ve okul terki, devam ve devamsızlık, okula uyum ve oryantasyon, özel eğitime ihtiyaç duyan bireylerin eğitime erişimi, yabancı öğrencilerin eğitime erişimi ve hayatboyu öğrenme kapsamında yürütülen faaliyetlerin ele alındığı temadır.

Stratejik Amaç 1:

Kayıt bölgemizde yer alan çocukların okullaşma oranlarını artıran, öğrencilerin uyum ve devamsızlık sorunlarını gideren etkin bir yönetim yapısı kurulacaktır. ***

Stratejik Hedef 1.1. Kayıt bölgemizde yer alan çocukların okullaşma oranları artırılacak ve öğrencilerin uyum ve devamsızlık sorunları da giderilecektir. ***



Performans Göstergeleri

| No | PERFORMANS GÖSTERGESİ | Mevcut | HEDEF | | | | |
|------------------|--|--------|-------|------|------|------|------|
| | | 2018 | 2019 | 2020 | 2021 | 2022 | 2023 |
| PG.1.1.a | Kayıt bölgesindeki öğrencilerden okula kayıt yaptıranların oranı (%) | %88 | %90 | %95 | %100 | %100 | %100 |
| PG.1.1.b | İlkokul birinci sınıf öğrencilerinden en az bir yıl okul öncesi eğitim almış olanların oranı (%) (ilkokul) | %88 | %90 | %95 | %100 | %100 | %100 |
| PG.1.1.c. | Okula yeni başlayan öğrencilerden uyum eğitimine katılanların oranı (%) | %100 | %100 | %100 | %100 | %100 | %100 |
| PG.1.1.d. | Bir eğitim ve öğretim döneminde 20 gün ve üzeri devamsızlık yapan öğrenci oranı (%) | %1 | %0 | %0 | %0 | %0 | %0 |
| PG.1.1.e. | Bir eğitim ve öğretim döneminde 20 gün ve üzeri devamsızlık yapan yabancı öğrenci oranı (%) | %0 | %0 | %0 | %0 | %0 | %0 |
| PG.1.1.f. | Okulun özel eğitime ihtiyaç duyan bireylerin kullanımına uygunluğu (0-1) | 0 | 0 | 0 | 0 | 0 | 0 |
| PG.1.1.g. | Hayat boyu öğrenme kapsamında açılan kurslara devam oranı (%) (halk eğitim) | %83,3 | %85 | %90 | %95 | %100 | %100 |
| PG.1.1.h. | Hayat boyu öğrenme kapsamında açılan kurslara katılan kişi sayısı (sayı) (halk eğitim) | 18 | 20 | 25 | 30 | 35 | 40 |

Eylemler*

| No | Eylem İfadesi | Eylem Sorumlusu | Eylem Tarihi |
|--------|---|---------------------------|----------------------|
| 1.1.1. | Kayıt bölgesinde yer alan öğrencilerin tespiti çalışması yapılacaktır. | Okul Stratejik Plan Ekibi | 01 Eylül-20 Eylül |
| 1.1.2 | Devamsızlık yapan öğrencilerin tespiti ve erken uyarı sistemi için çalışmalar yapılacaktır. | Müdür Yardımcısı | 01 Eylül-20 Eylül |
| 1.1.3 | Devamsızlık yapan öğrencilerin velileri ile özel aylık toplantı ve görüşmeler yapılacaktır. | Öğretmenler | Her ayın son haftası |
| 1.1.4 | Okulun özel eğitime ihtiyaç duyan bireylerin kullanımının kolaylaştırılması için rampa ve asansör eksiklikleri tamamlanacaktır. | Müdür Yardımcısı | Mayıs 2019 |





TEMA II: EĞİTİM VE ÖĞRETİMDE KALİTENİN ARTIRILMASI

Stratejik Amaç 2:

Bütün bireylere ulusal ve uluslararası ölçütlerde bilgi, beceri, tutum ve davranışın kazandırılmasına; girişimci, yenilikçi, dil becerileri yüksek, iletişime ve öğrenmeye açık, özgüven ve sorumluluk sahibi sağlıklı ve mutlu bireylerin yetişmesine imkân sağlamak.

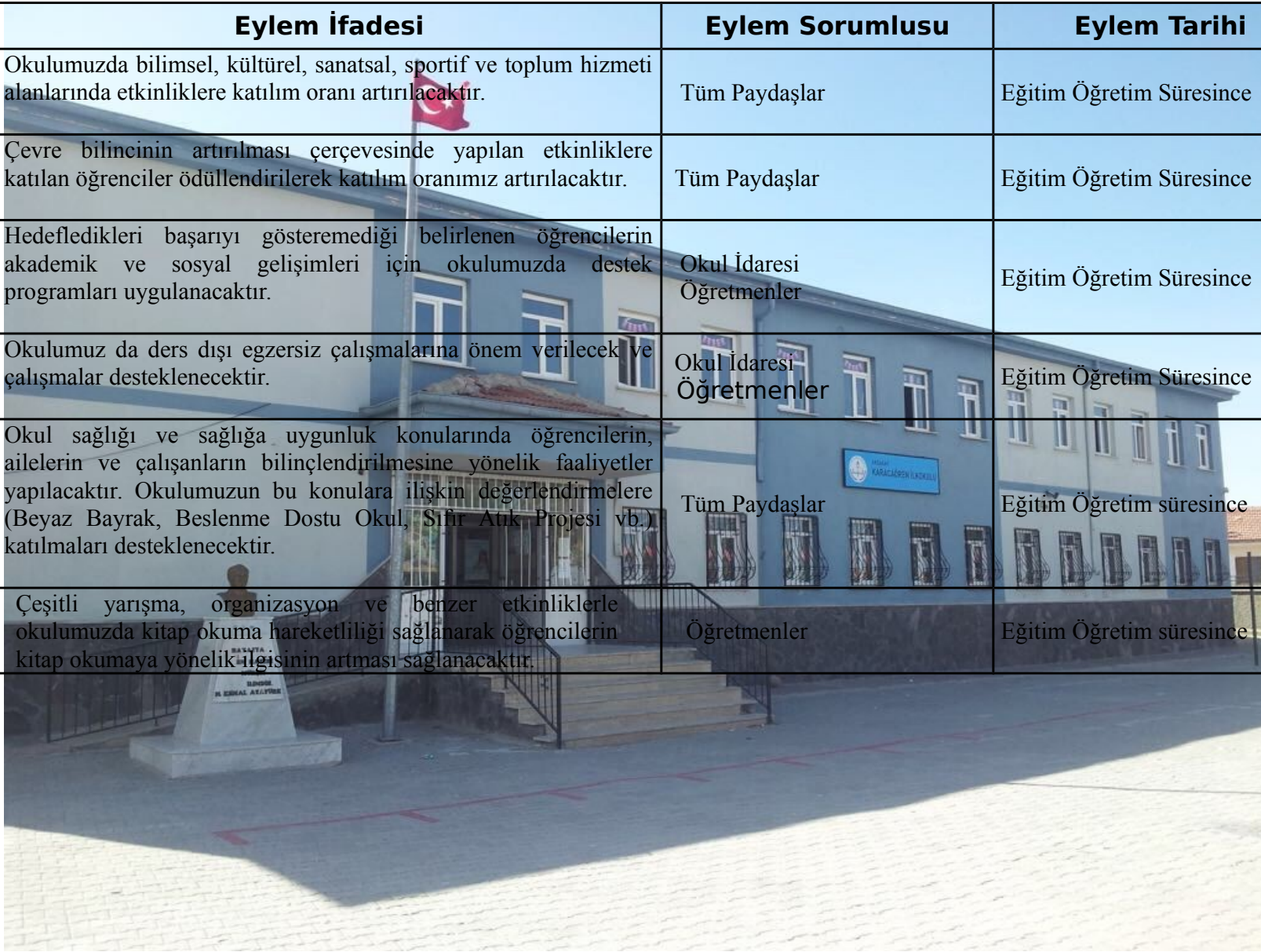
Stratejik Hedef 2.1. Öğrenme kazanımlarını takip eden ve velileri de sürece dâhil eden bir yönetim anlayışı ile öğrencilerimizin akademik başarıları ve sosyal faaliyetlere etkin katılımı artırılacaktır.

Performans Göstergeleri

| No | PERFORMANS GÖSTERGESİ | Mevcut | HEDEF | | | | |
|----------|---|--------|-------|------|------|------|------|
| | | 2018 | 2019 | 2020 | 2021 | 2022 | 2023 |
| PG.2.1.1 | Kurum ve kuruluşlar tarafından düzenlenen sanatsal, bilimsel, kültürel ve sportif faaliyetlere katılan öğrenci oranı(%) | %25 | %40 | %50 | %65 | %70 | %75 |
| PG.2.1.2 | Çevre bilincinin artırılması çerçevesinde yapılan etkinliklere katılan öğrenci sayısı | 170 | 190 | TÜMÜ | TÜMÜ | TÜMÜ | TÜMÜ |
| PG.2.1.3 | Hedeflenen başarıyı gerçekleştiremeyen öğrencilerden destek programı eğitimine katılanların oranı (%) | %100 | %100 | %100 | %100 | %100 | %100 |
| PG.2.1.4 | Ders dışı egzersiz çalışmalarına katılan öğrenci sayısı | 0 | 0 | 0 | 0 | 0 | 0 |
| PG.2.1.5 | Sağlıklı ve dengeli beslenme ile ilgili verilen eğitime katılan öğrenci sayısı | 170 | 190 | TÜMÜ | TÜMÜ | TÜMÜ | TÜMÜ |
| PG.2.1.6 | Öğrenci başına okunan kitap sayısı | 4 | 10 | 20 | 25 | 30 | 35 |

Eylemler

| No | Eylem İfadesi | Eylem Sorumlusu | Eylem Tarihi |
|--------|--|-----------------------------|--------------------------|
| 2.1.1. | Okulumuzda bilimsel, kültürel, sanatsal, sportif ve toplum hizmeti alanlarında etkinliklere katılım oranı artırılacaktır. | Tüm Paydaşlar | Eğitim Öğretim Süresince |
| 2.1.2 | Çevre bilincinin artırılması çerçevesinde yapılan etkinliklere katılan öğrenciler ödüllendirilerek katılım oranımız artırılacaktır. | Tüm Paydaşlar | Eğitim Öğretim Süresince |
| 2.1.3 | Hedefledikleri başarıyı gösteremediği belirlenen öğrencilerin akademik ve sosyal gelişimleri için okulumuzda destek programları uygulanacaktır. | Okul İdaresi Öğretmenler | Eğitim Öğretim Süresince |
| 2.1.4 | Okulumuz da ders dışı egzersiz çalışmalarına önem verilecek ve çalışmalar desteklenecektir. | Okul İdaresi Öğretmenler | Eğitim Öğretim Süresince |
| 2.1.5 | Okul sağlığı ve sağlığa uygunluk konularında öğrencilerin, ailelerin ve çalışanların bilinçlendirilmesine yönelik faaliyetler yapılacaktır. Okulumuzun bu konulara ilişkin değerlendirmelere (Beyaz Bayrak, Beslenme Dostu Okul, Sıfır Atık Projesi vb.) katılmaları desteklenecektir. | Tüm Paydaşlar | Eğitim Öğretim süresince |
| 2.1.6 | Çeşitli yarışma, organizasyon ve benzer etkinliklerle okulumuzda kitap okuma hareketliliği sağlanarak öğrencilerin kitap okumaya yönelik ilgisinin artması sağlanacaktır. | Öğretmenler | Eğitim Öğretim süresince |



TEMA III: KURUMSAL KAPASİTE

Stratejik Amaç 3:

Beşerî, fizikî, malî ve teknolojik yapı ile yönetim ve organizasyon yapısını iyileştirerek, eğitime erişimi ve eğitimde kaliteyi artıracak etkin ve verimli bir kurumsal yapıyı tesis etmek.

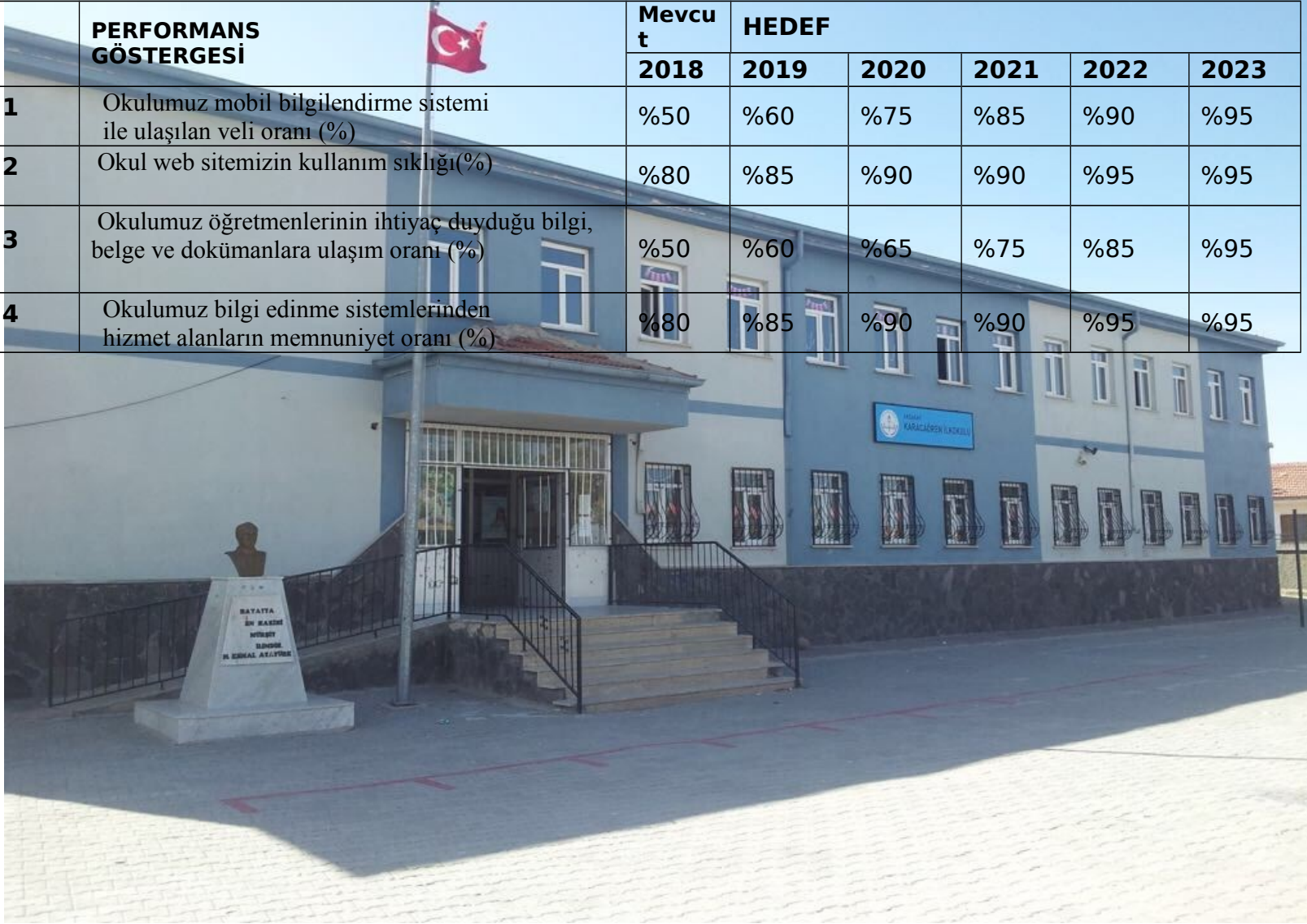
Stratejik Hedef 3.1.

Yönetim ve öğrenme etkinliklerinin izlenmesi, değerlendirilmesi ve geliştirilmesi amacıyla veriye dayalı yönetim yapısına geçilecektir.



Performans Göstergeleri

| No | PERFORMANS GÖSTERGESİ | Mevcut | HEDEF | | | | |
|-----------|---|--------|-------|------|------|------|------|
| | | 2018 | 2019 | 2020 | 2021 | 2022 | 2023 |
| P.G.3.1.1 | Okulumuz mobil bilgilendirme sistemi ile ulaşılan veli oranı (%) | %50 | %60 | %75 | %85 | %90 | %95 |
| P.G.3.1.2 | Okul web sitemizin kullanım sıklığı(%) | %80 | %85 | %90 | %90 | %95 | %95 |
| P.G.3.1.3 | Okulumuz öğretmenlerinin ihtiyaç duyduğu bilgi, belge ve dokümanlara ulaşım oranı (%) | %50 | %60 | %65 | %75 | %85 | %95 |
| P.G.3.1.4 | Okulumuz bilgi edinme sistemlerinden hizmet alanların memnuniyet oranı (%) | %80 | %85 | %90 | %90 | %95 | %95 |



Eylemler

| No | Eylem İfadesi | Eylem Sorumlusu | Eylem Tarihi |
|--------|--|-----------------------------|--------------------------|
| 3.1.1. | Yönetim ve öğrenme etkinliklerinin izlenmesi, değerlendirilmesi ve geliştirilmesi amacıyla veriye dayalı yönetim yapısı desteklenecektir. | Okul İdaresi | Eğitim Öğretim Süresince |
| 3.1.2 | Okulumuz bilgi edinme sistemlerinin aktif bir şekilde kullanılması sağlanacaktır. | Okul İdaresi Öğretmenler | Eğitim Öğretim Süresince |
| 3.1.3 | Okulumuzca bilgi edinme sistemleri vasıtasıyla bilgi istenilen konuların analizi yapılacak, sıklıkla talep edilen bilgiler web sitemizde yayınlanarak kamuoyu ile düzenli olarak paylaşılacaktır. Böylelikle mükerrer bilgi taleplerinin önüne geçilecektir. | Okul Müdürü | Eğitim Öğretim Süresince |
| 3.1.4 | Öğretmenlerimizin ihtiyaç duyduğu bilgi, belge ve dokümanlara hızlı bir şekilde erişim sağlayabilmesi amacıyla doküman ve veri yönetim merkezi oluşturulması desteklenecektir. | Tüm Paydaşlar | Eğitim Öğretim Süresince |



Stratejik Hedef 3.2. Eğitim ve öğretim hizmetlerinin etkin sunumunu sağlamak için; yönetici, öğretmen ve diğer personelin kişisel ve mesleki becerilerini geliştirerek hakkaniyetli bir şekilde ödüllendirilmesi sağlanacaktır.

Performans Göstergeleri

| No | PERFORMANS GÖSTERGESİ | Mevcut | HEDEF | | | | |
|-----------|--|--------|-------|------|------|------|------|
| | | 2018 | 2019 | 2020 | 2021 | 2022 | 2023 |
| P.G.3.2.1 | Hizmet İçi Eğitime katılan yönetici, öğretmen ve personel sayısı | 10 | 12 | TÜMÜ | TÜMÜ | TÜMÜ | TÜMÜ |
| P.G.3.2.2 | Ödül alan personel oranı (%) | %0 | %10 | %20 | %30 | %40 | %50 |
| P.G.3.2.3 | Akredite sertifika eğitimine katılmış personel oranı (%) | %0 | %5 | %5 | %5 | %5 | %5 |
| P.G.3.2.4 | Öğretmenlerin derslerde teknolojiyi etkin kullanma oranı(%) | %80 | %85 | %85 | %90 | %90 | %95 |

Eylemler

| No | Eylem İfadesi | Eylem Sorumlusu | Eylem Tarihi |
|--------|---|------------------------------------|--------------------------|
| 3.2.1. | Özellikle sorun alanları olarak tespit edilen konularda (liderlik ve sınıf yönetimi, yetkinlik, öğretme usulü, ölçme ve değerlendirme, materyal hazırlama, iletişim kurma, teknolojiyi etkin ve verimli kullanma, yabancı dil, mesleki etik) öğretmenlerin belirli periyotlarda eğitim yapmaları sağlanacaktır. | Okul Müdürü | Seminer Dönemi |
| 3.2.2 | Başarılı öğretmenlerin ödüllendirilmesi sağlanacaktır. | Okul Müdürü | Sene Sonu |
| 3.2.3 | Okulumuz personellerinin talepleri, birimlerin ihtiyaçları, denetim raporları ve birimlerce tespit edilen sorun alanları dikkate alınarak personelimizin kurum içi ve kurum dışı eğitim seminerlerine katılımı sağlanacaktır. | Okul Müdürü Müdür Yardımcısı | Görevleri Süresince |
| 3.2.4 | Eğitimde Fırsatları Artırma ve Teknolojiyi İyileştirme Hareketi (FATİH) Projesi ile Okulumuzda öğrenci ve öğretmenlerin teknoloji kullanma yetkinlikleri artırılacaktır. | Okul Müdürü | Eğitim Öğretim Süresince |
| 3.2.5 | Öğretmen ve okul yöneticilerimizin genel ve özel alanlarına yönelik becerilerini geliştirmek için lisansüstü düzeyde mesleki gelişim programlarına katılımı desteklenecektir. | Tüm Paydaşlar | Eğitim Öğretim Süresince |

V. BÖLÜM: MALİYETLENDİRME

2019-2023 Stratejik Planı Faaliyet/Proje Maliyetlendirme Tablosu

| Kaynak Tablosu | 2019 | 2020 | 2021 | 2022 | 2023 | Toplam |
|-------------------------------------|------|------|------|------|------|--------|
| Genel Bütçe | | | | | | |
| Valilikler ve Belediyelerin Katkısı | 0 | | | | | |
| Diğer (Okul Aile Birlikleri) | 3000 | | | | | |
| TOPLAM | | | | | | |

VI. BÖLÜM: İZLEME VE DEĞERLENDİRME

Okulumuz Stratejik Planı izleme ve değerlendirme çalışmalarında 5 yıllık Stratejik Planın izlenmesi ve 1 yıllık gelişim planının izlenmesi olarak ikili bir ayrıma gidilecektir.

Stratejik planın izlenmesinde 6 aylık dönemlerde izleme yapılacak denetim birimleri, il ve ilçe millî eğitim müdürlüğü ve Bakanlık denetim ve kontrollerine hazır halde tutulacaktır.

Yıllık planın uygulanmasında yürütme ekipleri ve eylem sorumlularıyla aylık ilerleme toplantıları yapılacaktır. Toplantıda bir önceki ayda yapılanlar ve bir sonraki ayda yapılacaklar görüşülüp karara bağlanacaktır.

EKLER:

Öğretmen, öğrenci ve veli anket örnekleri klasör ekinde olup okullarınızda uygulanarak sonuçlarından paydaş analizi bölümü ve sorun alanlarının belirlenmesinde yararlanabilirsiniz.

